

С. Ю. Сапрыкин, С. Ю. Внуков

ГРЕЧЕСКИЕ НАДПИСИ ИЗ КАРА-ТОБЕ
(СЕВЕРО-ЗАПАДНЫЙ КРЫМ)*

Статья посвящена публикации двух лапидарных надписей и одного граффито, найденных при раскопках поселения Кара-Тобе в Северо-Западном Крыму. Эти эпиграфические памятники относятся ко времени позднего эллинизма. Первая надпись – посвящение богине Деве, покровительнице Херсонеса Таврического (или теофорное имя, в основе которого теоним означенной богини), – доказывает высокий уровень религиозного влияния Херсонеса на жителей его дальней хоры в Северо-Западном Крыму. Вторая надпись – посвящение кибернета и членов команды его судна – в очередной раз показывает интенсивность использования морского пути вдоль берегов Западной Тавриды. Третья надпись свидетельствует о распространении культа Ахилла в этом регионе, возможно, из ионийских центров Северо-Западного или Западного Понта.

Ключевые слова: Дева, Херсонес, Северо-Западный Крым, Кара-Тобе, Диофант, кибернет, Ахилл, Теотим, Фетида, Тарга, Ольвия.

Одним из наиболее исследованных поселений античной эпохи в Северо-Западном Крыму является городище Кара-Тобе на западной окраине г. Саки. Самые ранние находки здесь относятся к первой половине IV в. до н.э. Со второй половины IV в. до н.э. на этом месте, видимо, располагалась херсонесская усадьба, которая не ранее второй четверти II в. до н.э. была захвачена скифами. К сожалению, от этих периодов не дошло никаких строительных остатков¹. Во время походов Диофанта в Северо-Западный Крым регион был возвращен под власть Херсонеса Таврического, но уже в составе Понтийского царства Митридата Евпатора. В это время городище полностью перестраивается, предыдущие постройки разбираются и возводится небольшая греко-понтийская крепость. В ее центре строится многокомнатный комплекс с башней-донжоном в центре, двумя дворами и рядами помещений по периметру². Его площадь не менее 1700 м². Видимо, здесь располагался небольшой греко-понтийский гарнизон. В наслоениях этого времени найдено более 10 монет II – первой трети I в. до н.э., отчеканенных в малоазийских Кимах, Александрии в Троаде (?), Амисе, Синопе и в северопри-

Сапрыкин Сергей Юрьевич – доктор исторических наук, заведующий кафедрой истории древнего мира МГУ им. М.В. Ломоносова; ведущий научный сотрудник ИВИ РАН.

Внуков Сергей Юрьевич – доктор исторических наук, ведущий научный сотрудник Института археологии РАН.

* Публикация подготовлена в рамках научных проектов, поддержанных РГНФ № 12-01-00122а «Материальное и духовное в повседневной жизни населения античного Боспора» и № 12-01-0011а «Магические надписи Северного Причерноморья».

¹ Внуков 1999, 210; 2007, 67, 68.

² Внуков 2007а, 68–74; 2010, 38, 39.

черноморских центрах (Херсонесе, Пантикапее, Тире)³. На других памятниках региона они единичны. Из вымостки верхнего горизонта греческой крепости происходит фрагментированный рельеф с изображением всадника-Героса(?)⁴. Найдены и обломки боспорских мегарских чаш, в том числе из мастерской Деметрия⁵. Видимо, в результате вхождения Херсонеса и его хоры в состав державы Митридата Евпатора обитатели Кара-Тобе испытали на себе определенное боспорское влияние.

После гибели Митридата на городище возвращаются поздние скифы. Они разбирают внешние укрепления крепости, сохраняют центральную башню, приспособливают для своих нужд некоторые заброшенные греческие помещения. В середине I в. до н.э. городище полностью перестраивается, вокруг башни сооружается маленькое укрепление, «цитадель», застроенное частными домами⁶. Площадь вокруг нее также застраивается.

Вторая половина I в. до н.э. – первая четверть I в. н.э. – период расцвета позднескифского городища на Кара-Тобе. Из слоя этого времени происходят статер боспорского царя Асандра и золотой наконечник браслета в виде головы льва, предположительно работы боспорского мастера⁷. Это может свидетельствовать о сохранении связей Кара-Тобе и других поселений Северо-Западного Крыма с Боспорским царством. Расцвет городища завершился около 20 г. н.э. в результате похода боспорского царя Аспурга в этот регион, в ходе которого поселение гибнет в пожаре. Во второй четверти I в. н.э. жизнь на Кара-Тобе восстанавливается, однако около 65 г. н.э., возможно в связи с военной экспедицией Плавтия Сильвана в Западный Крым, население вновь покидает городище. В последней трети I в. н.э. в центре поселения появляется несколько построек, но к концу столетия жители окончательно его оставляют⁸.

На Кара-Тобе найдены три лапидарных памятника. Все они хранятся в Саках. Одна надпись была опубликована в 1989 г. и переиздана в 1997 г.⁹, две другие не изданы¹⁰. Первая из неопубликованных надписей обнаружена в 1998 г. (полевого номер КТ-98/516) в вымостке Центрального двора греческой крепости, к югу от входа в Центральную башню. Вымостка была настлана вскоре после сооружения башни в последние годы II в. или в первые годы I в. до н.э.

Надпись сохранилась на фрагменте оббитого со всех сторон квадрa из ноздреватого плотного известняка (рис. 1). Размер фрагмента 22 × 14,5 см, толщина до 12 см. Высота буквы А – 2,2 см, ширина – около 3 см. Сохранилась только лицевая поверхность камня, обработанная довольно небрежно. Только для верхней строки надписи заглажена дорожка шириной около 5 см. Сохранились остатки букв от двух строчек греческой надписи. При взгляде на нее бросается в глаза некоторый диссонанс между четким профессиональным шрифтом резчика и неподходящим по фактуре камнем. Это заставляет предполагать, что надпись нанесли не на специально подготовленную для этого плиту, а на камень (квадр) кладки.

³ О найденных до 2004 г. монетах см. Внуков, Коваленко 2004, 306–315.

⁴ Внуков 2010, 39, 41. Рис. 3, 5.

⁵ Внуков, Коваленко 1998, 71.

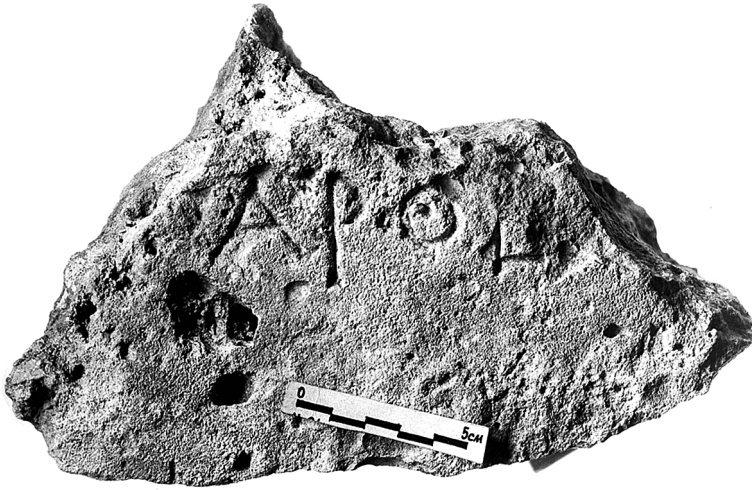
⁶ Внуков 2010, 46–49.

⁷ О статере Асандра см. Внуков, Коваленко 2007, 51–58; о наконечнике браслета см. Внуков, Мордвинцева 2008, 114–126.

⁸ Внуков 1997а, 66–68; 1999, 207–211; 2004, 12–19; 2013, 21.

⁹ Виноградов, Внуков 1989, 28; Vinogradov, Vnukov 1997, 498.

¹⁰ Краткую информацию об одной из них см. Внуков 2004, 16, 17.



КТ-98/516

Рис. 1. Обломок квадрa с именем богини Девы. Кара-Тобе

К сожалению, установить, сколько букв текста утрачено справа, невозможно. Не известно, являлась ли стк. 1 началом надписи или выше был еще текст. По характеру шрифта – апицированию, узкой окружности *теты* с точкой посередине, *альфы* с горизонтальной гастой, *ро* с небольшой чуть вытянутой окружностью ушка, *пи* с укороченной правой гастой – надпись может быть датирована рубежом III/II–II вв. до н.э.¹¹ Учитывая условия залегания этой находки в вымостке у башни, построенной в конце II в. до н.э., надпись могла быть поставлена греками до первого захвата городища скифами, не позднее конца первой половины II в. до н.э.

Сохранившийся текст выглядит следующим образом:

ΠΑΡΘΕ[---]
 Ι?[---]

Надпись крайне фрагментарна, стк. 1 прочитывается хорошо, а стк. 2 прочтению не поддается, просматриваются лишь остатки верхних частей двух букв, причем первая, по-видимому, Ι (сохранившийся кончик второй буквы не дает возможности для ее определения, сохранился только уголок апекса, а далее, возможно, горизонтальная гаста *сигмы*, *гаммы* или *пи*). Для стк. 1 возможны два варианта восстановления. ΠΑΡΘΕ... может представлять собой начало одного из теофорных личных имен типа Παρθενία, Παρθενική, Παρθένις, Παρθενίς (встречается в Ольвии в IV в. до н.э.), Παρθένιν, Παρθένιον, Παρθενόπη, Παρθενοπαίος (LGPN IV. 272), не известных в ономастике Херсонеса, но весьма распространенных в других греческих полисах. Это могли быть такие имена, как Παρθέ[να] (IOSPE I². 520 = LGPN IV. 272), Παρθέ[νιος] (SEG XL. 615 A, 15; XXXI 697 = LGPN IV. 272), Παρθε[νοκλής] (LGPN IV. 272), популярные в Херсонесе. Личное имя Παρθενοκλής, например, засвидетельствовано в Херсонесе в III в. до н.э., где некий Лагорин, сын Парфенокла, получил должность астинома (примерно тогда же эту магистратуру занимал и Симей, сын Парфенокла)¹². Среди херсонеситов во II в. до н.э.

¹¹ Соломоник 1964, 189.

¹² Кац 1994, 101, № 70; 111, № 105.

известен и номофилак Аполлоний, сын Парфенокла (IOSPE I². 351). Наибольшую популярность это имя получило в римское время: тогда в Херсонесе проживала семья Парфеноклов, основатель которой получил римское гражданство при Флавиях, носил римские родовые имена Тит Флавий, а его потомки и родственники входили в олигархический Совет полиса.

Однако мы не исключаем, что ПАРΘΕ... – это остаток имени богини Девы, покровительницы Херсонеса Таврического. Сохранившийся камень – часть квадрата, а расстояние между сткк. 1 и 2 довольно большое – почти 8 см. Это наводит на мысль, что камень мог представлять собой часть архитектурной детали, в частности, портика или фронтона небольшого храма, может быть, вставку в какое-то сооружение, надпись на котором упоминала Деву. Это могло быть посвящение богине со списком дедикантов или почитателей¹³, сопровождаемым пояснением, за что божество удостоилось постановки надписи. В посвячительных надписях Деве из Херсонеса ее имя, как правило, стоит в дательном падеже. Поэтому публикуемую надпись можно восстановить как Παρθῆ[υοι---] / Ι? [---].

Посвящения Деве нередки в Херсонесе Таврическом. Одними из наиболее ранних являются посвящения ей от некоего сына Посия, а также от Аристоника, датирующиеся IV в. до н.э. (IOSPE I². 407, 408). Однако в них не сохранилось указание на то, что стало причиной их появления. В отличие от них надпись IOSPE I². 409 повествует, что некий Гиппокл (?) сделал посвящение Деве за дочь. В другой надписи IV или III в. до н.э. херсонесит Антибион, сын Биона, внук Симия, исполнявший ранее сакральную должность царя и ставший позднее жрецом, сделал посвящение за отца Деве, которой он, очевидно, служил в ее херсонесском храме (IOSPE I². 410). Во II в. до н.э. некий херсонесит Делий, сын Аполлы, поставил посвящение Деве «по сновидению» (IOSPE I². 411). В римское время некий сын Зета посвятил Деве надпись за Газурия, сына Метродора, который являлся жрецом богини (IOSPE I². 412). Посвящения Деве засвидетельствованы и за пределами Херсонесского государства. Во II в. до н.э. в Ольвии трое херсонеситов сделали посвящение этой богине¹⁴. Известны имена двоих из них – Дионисофан и Аристон.

Означенные культовые надписи появились потому, что в сознании херсонеситов Дева-Парфенос являлась богиней с множеством функций, среди которых особо выделялись ее возможности быть хранительницей и спасительницей граждан, их защитницей во время войн или каких-то чрезвычайных обстоятельств. Она приносила удачу, могла даровать военную победу. Об этом убедительно свидетельствуют херсонесские монеты с типом «квадрига – воин», выпущенные около середины – начала третьей четверти IV в. до н.э. в ознаменование завоевания Северо-Западного Крыма. Фигура Девы на квадриге (или биге, как на другой серии) воплощала эпифании богини, явившейся на помощь херсонесцам и позволившей им одолеть противников¹⁵.

В III–II вв. до н.э. во время обострения отношений Херсонеса с соседними варварами – скифами Таврики и сарматами – явления Девы херсонесцам участились. Как свидетельствует надпись о так называемом «несении Диониса», однажды, когда граждане города вышли на хору для уборки урожая или для проведения праздничной церемонии в честь этого бога, покровителя земледелия и виноградарства,

¹³ Ср., например, ольвийскую надпись конца IV – начала III в. до н.э. с упоминанием сверху Зевса Сотера и жрецов, а далее списка фиасотов (НО 71).

¹⁴ Виноградов 1978, 65, 66; ср. Белецкий 1975, 115, № 17.

¹⁵ Сапрыкин 1980, 48–50.

на них неожиданно напали «соседние варвары», как предполагают некоторые исследователи, – сарматы¹⁶. Благодаря заступничеству Девы, которая и прежде спасала граждан от опасностей, вышедшие на хору херсонесцы были избавлены от угрозы пленения и порабощения. В ознаменование чудесных спасений херсонесцев было вынесено постановление об упорядочении священнодействий в честь богини (IOSPE I². 343)¹⁷. Это выразилось и в появлении официальной храмовой легенды о чудесных проявлениях божественной силы богини Девы, которые было поручено описать местному историку Сириску (IOSPE I². 344)¹⁸.

Новые эпифании богини, которые содействовали успехам херсонесцев в годину опасностей и войн, случились в ходе Диофантовых походов, избавивших Херсонес от угрозы захвата крымскими скифами и сарматами-роксоланами. Как повествуется в декрете в честь Диофанта, «когда же Палак, полагая, что время ему благоприятствует, собрал всех своих и, кроме того, привлек на свою сторону народ ревксинов (роксоланов), постоянная покровительница херсонеситов Дева, и тогда содействуя Диофанту, посредством случившихся в храме знамений предзнаменовала имеющее свершиться деяние и вдохновила смелость и отвагу всему войску», в результате чего понтийский стратег одержал решающую победу над скифами (IOSPE I². 352, перевод В.В. Латышева). С этими событиями, как предполагается, связано появление обнаруженной на Кара-Тобе в 1987 г. посвянительной надписи, которая была поставлена в конце II в. до н.э. якобы во время похода понтийского и херсонесского войска против скифского присутствия в Северо-Западном Крыму. Согласно одному из вариантов восстановления, она свидетельствует о возведении военного трофея Аристонином, одним из командиров понтийских войск, и понтийскими солдатами, который они посвятили Зевсу Сотеру (?) и Деве (Παρ[θένοι]) за победу¹⁹. находка новой надписи, которая, возможно, была связана с культом Девы, говорит о популярности этой богини среди населения Северо-Западного Крыма, когда он был частью Херсонесского государства²⁰.

Вторая надпись (полевой номер КТ-99/398) была найдена в 1999 г. в верхнем слое вымостки скифского помещения 35, располагавшегося к западу от Центральной башни городища (рис. 2, 3). Камень лежал лицевой стороной вверх, из-за чего она заметно пострадала. Помещение погибло при разгроме городища в ходе Аспурговой войны около 20 г. н.э., что дает *terminus ante quem* для датировки надписи.

Надпись выполнена на прямоугольном блоке мягкого ноздреватого известняка, использованного вторично. Его низ обломан, также отбит нижний левый угол, сбиты все ребра блока. Небольшой скол имеется и в правом верхнем углу блока, но он не повредил текста. На лицевой, верхней, левой и правой гранях камня видны следы первоначальной отески, задняя поверхность отколота и не сохранилась. Общие размеры фрагмента 30 × 21 см, первоначальная толщина 17–18 см. Со временем задняя часть блока неровно отслоилась, ее первоначальная поверхность сохранилась только в верхнем левом углу блока. Кроме того, во время нахождения в вымостке камень раскололся на две части.

¹⁶ Виноградов 1997, 104–111

¹⁷ Виноградов 1997, 104–111.

¹⁸ Ростовцев 1915, 156, 157; Толстой 1917, 139–141.

¹⁹ Виноградов, Внуков 1989, 28, 29; Vinogradov, Vnukov 1997, 498 f. Новое прочтение и трактовка этой надписи будут приведены в другом месте.

²⁰ О популярности богини на дальней херсонесской хоре косвенно свидетельствует надгробие херсонесита, очевидно, воина, обитателя городища Кульчук, который носил звучное теофорное имя Парфений (Голенцов, Дашевская 1981, 109–114).



КТ-99/398

Рис. 2. Посвятительная надпись кибернета и моряков. Кара-Тобе



КТ-99/398

Рис. 3. Нижняя часть надписи – посвящения моряков

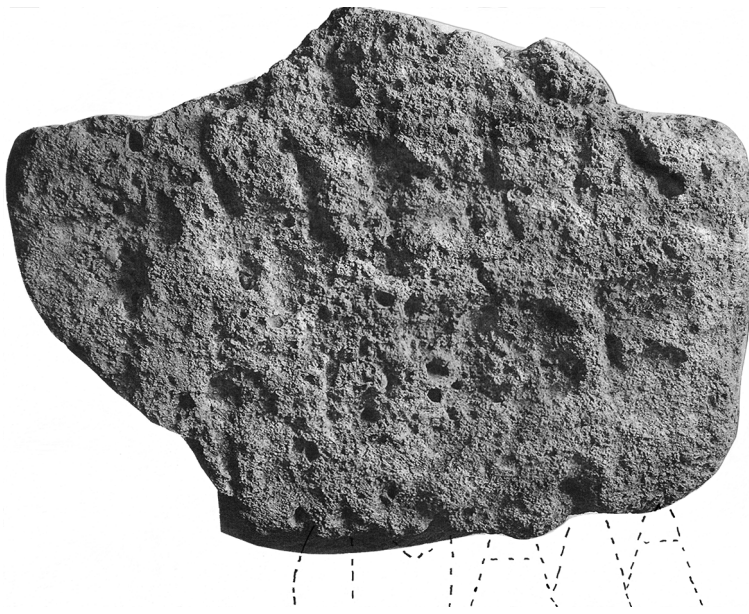


Рис. 4. Восстановление нижней строки надписи кибернета

Сохранилась начальная часть текста надписи на всю ширину, однако его заключительные строки, к сожалению, отсутствуют. Читаются шесть строк, от седьмой заметны только верхние гасы букв. В каждой строке 4–6 букв. Их высота колеблется в пределах 2,7–3,5 см. Буквы неровные, недостаточно четкие; в некоторых местах их бороздки глубокие, в других очень мелкие, что вызвано разной плотностью камня. В начале и конце строчек буквы располагаются друг под другом относительно ровно, однако в середине они неровные, хотя строки выдержаны в достаточно равных пропорциях. В стк. 5 не исключены Δ, Α или Λ, но более вероятно, что это *дельта*. В стк. 6 первая буква сбита, но от нее остался лишь небольшой уголок. Далее предположительно восстанавливается *омега*, прочитываются четкие *ро* и *омикрон*, а за ними не совсем ясные контуры букв. Здесь могли стоять мелкие лунарная *сигма* и *бета* или крупная *тета*. Поэтому далее мы даем два возможных варианта восстановления этой строки. В стк. 7 как будто бы просматриваются верхние гасы угловой или лунарной *сигмы*, Μ, Α, Λ и далее остатки *йоты* или, быть может, верхний уголок Α (рис. 4). Текст надписи в нашем прочтении выглядит следующим образом:

1	οἱ περὶ
2	Θεοῦτι -
3	μον κυ -
4	βερνή -
5	την Δ -
6	ωρόθε-
7	[ο]ς Μάλα- [κος?...]]

Стк. 6: вариант Δ/ὠρος Βε/[...]; стк. 7: вариант Μάλα[κων].

Перевод: «Во главе с Теотимом кибернетом Доротей, Малакос (...)» – вариант: «Во главе с Теотимом кибернетом Дорос, Βε(...), Малакон».

Надпись, вне сомнения, была длиннее. Это верхняя часть стелы с посвящением группы лиц, вероятно, моряков во главе с кибернетом Теотимом. Надпись, возможно, поставили члены команды судна, хотя это могли быть и пассажиры. Их имена, согласно структуре подобного рода надписей, указывались после имени человека, который возглавлял ритуал посвящения.

Некоторые признаки шрифта – полная окружность *теты* с точкой посередине, *пи* с вертикальными неукороченными гасками до конца линии строки, широкая окружность *омикрон*, *каппа* с укороченной нижней гаской и чуть удлиненной верхней гаской – дают возможность отнести посвящение ко времени не ранее II–I в. до н.э.²¹ Следует отметить также использование несиллабического переноса.

Публикуемая надпись уже упоминалась одним из авторов этой статьи. Со ссылкой на мнение Ю.Г. Виноградова, высказанное в частной беседе, указывалось, что она представляет собой посвящение неким богам, сделанное группой лиц во главе с кибернетом Теотимом во время войн Диофанта. Это могли быть херсонесские моряки, которые «мужественно» обеспечивали десантирование понтийских войск или их переправу «на ту сторону», надо полагать, в Северо-Западный Крым²². Однако это только предположение, поскольку надпись не содержит прямой информации для такого толкования. В декрете в честь Диофанта говорится только, что он, прибыв в Херсонес, «отважно совершил со всем войском переправу на ту сторону». Это произошло во время первой кампании и в сообщении о ней нет ни слова о херсонесском флоте. В последующих за этим второй и третьей кампаниях, когда Диофант воевал в Западной Таврике и в Крымской Скифии, его, как следует из декрета, сопровождали сухопутные, а не морские отряды херсонеситов (IOSPE I². 352). Данные источников свидетельствуют о том, что подобные посвящения обычно осуществлялись во главе со стратегом, триерархом, навархом или одним из воинских командиров, возглавлявших кампанию.

В ходе Греко-персидской войны стратег Кимон в ознаменование победы над персами во Фракии и взятия города Эиона на Стримоне поставил гермы со стихами, прославлявшими означенную победу (Plut. Cim. 7). В 468 г. до н.э. этот стратег руководил десантированием войск с кораблей в битве при Эвримедонте (Plut. Cim. 12–13). Из этих сообщений следует, что высадка десанта и прославление военных побед совершались под руководством полководца, командовавшего военными операциями. Во фрагменте не дошедшего сочинения Неарха, флотоводца Александра Македонского, говорится о принесении жертв Посейдону и о поощрении всех других великих богов моря значительными дарами, что было сделано при участии самого флотоводца (FGrHist II В. 133. 1. 20). На Боспоре при царе Асандре наварх Панталеонт лично сделал посвящение Посейдону Сосинею и Афродите Навархиде (КБН 30), возможно, за победу над пиратами или над Митридатом Пергамским, посланным Цезарем против Асандра. Из Неаполя Скифского происходит посвящение Ахиллу, владыке острова Левка, которое сделал Посидей, сын Посидея, как предполагается, ольвийский наварх на службе у царей Крымской Скифии, после того как он победил пиратов-сарархов (IOSPE I². 672). На Кара-Тобе, как указывалось, был обнаружен обломок надписи, по мнению Ю.Г. Виноградова и С.Ю. Внукова, о постановке трофея и посвящении его Зевсу Сотеру (?) и Деве за

²¹ Соломоник 1964, 189; шрифт надписи вписывается в хронологические рамки лапидарных памятников времени позднего эллинизма (ср. Книпович 1966, 9).

²² Внуков 2004, 16, 17; Кутайсов 2013, 207.

победу, одержанную отрядом войск Митридата Евпатора во главе с командиром Аристоником²³.

Упомянутый о кибернетах, как правило, рулевых или кормчих на военных и торговых кораблях, которые руководили бы десантированием, нигде не встречается. Кибернететы имелись на каждом военном судне (Thuc. VII. 70. 4), где они являлись рулевыми, занимая поэтому командную должность. Их главной обязанностью было управлять рулем (Pindar. Isthm. IV. 71; Menandr. Fr. 111 (286)). Кибернететы могли быть капитанами, могли даже командовать подразделением флота, как в эпоху Троянской войны, но они всегда оставались «людьми у штурвала» и в первую очередь должны были следить за навигацией корабля. Аристофан называет кибернета кормчим, лоцманом, который должен вести корабль (Aristoph. Eq. 542–544), поэтому он был исключительно начальником над гребцами (Plato. Resp. 341 c). Одни кибернететы делали на корабле все собственными руками, а иные – посредством инструментов и других людей, управляя через матросов, младших рулевых – квартирмейстеров, старших гребцов, доверяя им руль (Plut. Mor. 812C). На военных кораблях кибернететы подчинялись триерархам, которые могли предоставить им право командовать судном, но не осуществлять военные операции. Подчинение кибернетов навархам, триерархам, тетререям (командирам квадрирем – кораблей с четырьмя рядами весел) хорошо иллюстрируют посвященные надписи моряков родосского флота, поставленные ими в честь высших командиров. В надписи I в. до н.э. среди посвятителей «богам» на первом месте упоминается кибернет, затем кораблестроитель, командир кормовых гребцов, торговцы, метатели из катапульта, лучники, смазыватель оливковым маслом, врач, начальник гребцов, морские пехотинцы²⁴. В надписи III–II вв. до н.э. после списка высших «офицеров» из 19 имен следуют, согласно иерархии, кибернет, прорей, келевст, пентеконтарх, торговцы²⁵. Наиболее показательна надпись из Самофракии 82 г. до н.э.: экипаж косского корабля, квадриремы, чувствует пресбевга римлян, наварха, триерарха, тетререя, т.е. капитана судна, кораблестроителя; при этом на первом месте поставлен кибернет, далее перечислены прорей, келевст, пентеконтарх, врач, морские пехотинцы (20 имен) (IG. XII. 8. 260). Эти данные перекликаются с сообщением Филострата, который говорит о корабле, плававшем между Египтом и Индией с торговыми целями. На нем было несколько рулевых – кибернетов, подчинявшихся старейшим и знатным мореходам – капитану, квартирмейстерам и т.д. (Philostr. Vita Apoll. III. 35). В Египте, согласно папирусным документам, в классическую и эллинистическую эпохи кибернететы в соответствии с морской иерархией находились на более низкой ступени, чем навклеры – владельцы или капитаны кораблей (PapNyubesh I. 39. 6; PapGiss. II; ср. Herod. II. 164). Из кибернетов, плававших в Понт на торговых судах в IV в. до н.э., известен Эрасикл, который сопровождал Гиблесию, навклеру и совладельцу корабля, где капитаном или начальником (δίολος) был галикарнасец Гиппий (Demosth. Contra Lacr. 20, 34). Эти источники подтверждают сведения, что

²³ Виноградов, Внуков 1989, 28, 29; Сапрыкин 1996, 139; Vinogradov, Vnukov 1997, 498; Кутайсов 2004, 130; 2013, 207. Восстановление надписи было оспорено В.П. Яйленко (1999, 124, 125), предложившим, на наш взгляд, не очень удачное чтение: «Оплакивают мужи понтийские внезапную участь девушки Аристоника...». Непонятно, с какой целью неизвестные «понтийские мужи» стали бы коллективно (!) оплакивать какую-то девушку на поселении Северо-Западного Крыма и к тому же ставить там по этому случаю надпись.

²⁴ Segre 1936, 227, 228; Casson 1971, 307.

²⁵ Clara Rhodos. 1932. 2. 176 = Casson 1971, 307.

кибернеты хотя и входили в круг командного состава корабля, тем не менее находились в подчинении у навклеров и капитанов. А на военных судах они полностью зависели от более высоких по рангу начальников, поэтому вряд ли имели право командовать десантом или воинским отрядом.

В Ольвии при Митридате Евпаторе был издан декрет в честь не известного по имени кибернета (сохранилось только его отчество – сын Филократа), который совершал плавания в Синопу, доставляя оттуда продовольствие для армянцев – отряда из состава войск понтийского царя, расквартированных в Ольвии. Однажды, плывя обратно в Ольвию с грузом, который понтийский царь направил ольвиополитам, и имея на борту их послов, корабль кибернета попал в шторм и был отнесен в открытое море. Однако кибернет не растерялся, при сильном ветре и крутом волнении благополучно привел свой корабль в Ольвию (IOSPE I². 35)²⁶. В данном случае кибернет являлся капитаном судна, т.е. взял на себя функции рулевого и шкипера.

Посвятительная надпись моряков во главе с «первенствующим» (οἱ πρῶτοι...) – не единственная в Северо-Западном Крыму. С городища Чайка происходит граффито III–II вв. до н.э. с посвящением благодарственного дара некоему Богу (...) от навклеров во главе с (...)ихом и моряков-гребцов за счастливое плавание и возвращение в родную гавань²⁷. Формула οἱ πρῶτοι, предворяющая посвящение, означает «во главе с» и обычно обозначала группу людей – представителей частного или общественного союза, магистратской коллегии или простых граждан. Такая группа на церемонии посвящения или при выражении благодарности божественным покровителям по обыкновению возглавлялась лицом, которое было первым по рангу. Например, в надписи римского времени из Том (ISM II. 125) говорится о благодарности Геросу от имени членов этого союза во главе с первыми лицами, а в надписи из Одесса о благодарностях тому же богу от имени членов религиозных сообществ во главе со жрецами (IGBulg I². 78ter, 79bis, 270). В надписях боспорских фиасов и синодов подобная формула встречается очень часто (КБН 77–91 и т.д.). Благодарственные приношения стратегов Аполлону Простату и архонтов Ахиллу Понтарху из Ольвии также предворяются аналогичной формулировкой (НО 79–88).

Посвящение на Кара-Тобе возглавил кибернет; следовательно, он, подобно кибернету из Амиса, мог быть в том плаваньи капитаном корабля и поэтому стал главным вдохновителем церемониала в честь божества или группы божеств. Он же мог быть и инициатором постановки надписи. Подобные посвящения обычно завершались глаголом ἀνατίθημι (ISM I. 357; III. 89–91, Истрия, Каллатис). Божееству в знак благодарности могли поставить алтарь или выразить благодарность по обету за нечто важное в жизни или судьбе посвятителей, что подчеркивалось использованием предлога ὑπέρ с родительным падежом (за что-то).

Греческое личное имя кибернета Θεότιμος = Θεότιμος – не редкое для древнего Причерноморья. В форме Θεότιμος находим его в Ольвии (IOSPE I². 148, римская эпоха – Теотим, отец Майфарна, главы коллегии стратегов полиса), Истрии (ISM I. 193, 138 г. н.э. – Аристоник, сын Теотима), на Боспоре: КБН 76, Пантикапей, 82 г. н.э. – Теотим, отец Аристана, члена фиаса; 82, Пантикапей, конец I – начало

²⁶ Ростовцев 1907, 21–27; Minns 1913, 463; Wilhelm 1933, 50–59; Жебелёв 1953, 277; Виноградов 1989, 252–254.

²⁷ Первую публикацию с неточным восстановлением см. Соломоник 1984, 77. № 348; подробное обоснование нового прочтения см. Сапрыкин, Попова 2014, 51–65.

II в. н.э. – Теотим, парафилагаф фиаса; 471, Пантикапей, I в. н.э. – Теотим, отец Метрофила; 1031, Ахиллеон, II в. н.э., 1179, Горгиппия, II–III вв. н.э. – Теотим, дед Неокла и отец Пофа; 1264, Танаис, первая половина II в. н.э. – Теотим, отец парафилагафа Фарнака, и Теотим, отец неанискарха (?) Аристана, быть может, тот же человек, что и в списке пантикапейских фиасотов 82 г. н.э. или член этой же семьи; 1277, Танаис, начало III в. н.э. – Теотим, сын Психариона, фиасот. В то же время в Горгиппии в списке имен граждан КБН 1137, III в. до н.э. имя засвидетельствовано в форме Θεότιμος: Теодор, сын Теотима, и Теотим, сын Тоанта; в таком виде известно оно в Херсонесе Таврическом (IOSPE I². 340, III в. до н.э. – Теотим, сын..., булевт или магистрат), Месембрии (IGBulg I². 324, I в. до н.э. – Теотим, сын Гераклида), Навлохе в III в. до н.э., в Македонии и Фракии в эпоху классики и эллинизма. Однако на рубеже эр и в римское время там, как и в причерноморской зоне, имя писали с использованием дифтонга -ει (LGPN IV. P. 166).

Носителей этого имени было достаточно и в Агтике (LGPN II. P. 220, 221), в различных областях и городах Пелопоннеса, Западной Греции, Великой Греции, Сицилии (LGPN III. A. P. 206), Беотии, Локриды, Фокиды, Мегариды, Фессалии (LGPN III. B. P. 193, 194), Вифинии, Ионии, Лидии, Мисии, Троады, Понта, в частности, в Синопе (LGPN V. A. P. 215, 216; см. также ISinope 153), на островах Эгеиды (LGPN I. P. 217). Их перечень показывает, что и в Греции до рубежа эр и I в. н.э. имя Теотим произносили и писали как Θεότιμος, тогда как в императорскую эпоху, за небольшим исключением, звук -ι в данном имени передавали как -ει²⁸. В полисах дорийского происхождения означенное имя засвидетельствовано исключительно как Θεότιμος²⁹, но все эти надписи относятся к эпохе эллинизма. Написание имени кибернета Теотима через -ι дает возможность заключить, что посвящение из Кара-Тобе было поставлено не позднее рубежа нашей эры или I в. н.э.

Обстоятельства находки надписи в вымостке скифского помещения, погибшего около 20 г. н.э., и общеисторическая ситуация в регионе позволяют уточнить эту дату. Маловероятно, что греческие моряки поставили посвятельную надпись в небольшом скифском поселении. С другой стороны, палеография не позволяет датировать ее временем ранее II в. до н.э. Наиболее вероятное время ее возникновения – время существования на этом месте небольшой крепости с греко-понтийским гарнизоном в конце II – первой трети I в. до н.э.

В сткк. 5–7 первого предлагаемого варианта реконструкции могут находиться буквы Δ/ΩΡΟΘΕ/ΣΜΑΔ./[...]. Можно было бы предположить, что первое слово в этом сочетании – отчество кибернета Теотима, а далее имя первого из лиц в списке посвятител. Однако отчество кибернета должно стоять сразу после его личного имени, а не после указания на его должность на корабле³⁰. Если

²⁸ Этот нюанс был отмечен А.И. Доватуром применительно к боспорским надписям (Доватур 1965, 803).

²⁹ Что касается списка граждан из недорийской Горгиппии, то следует принимать во внимание возможность включения в него потомков переселенцев из дорийского Каллатиса, поселенных царем Евмелом в Синдике еще в 310 г. до н.э. (Латышев 1909, 256; Берзин 1961, 111–127; Анохин 1999, 210).

³⁰ Ср., например, IOSPE I². 35: [... ὁ δεινα] Φιλοκράτο[υ] Ἀμισηνὸς κυβερ[νήτης]. Ср. также надгробную надпись из окрестностей Пантикапея, в которой упоминается Тертый, сын Руфа, навклер из Тия (КБН 732), и проксении, данные в Херсонесе навклерам Диофанту, сыну Герака, возможно, из Тиря (IOSPE I². 365; Сапрыкин 2002, 74) и Гаю Каю Евтихиану из Синопы (IOSPE I². 364: Γ. Κάιος Εὐτιυχ[ι]αν[ὸς ναύκλ.]αρος Σ[ι]ν[ὸ]πε[υ]ς). В последнем случае патронимик моряка отсутствует, но вместо него указаны его должность, как в надписи из Кара-Тобе, и этникон.

учитывать, что имя киберна не сопровождается патронимиком, то после упоминания его корабельной должности должны были непременно перечисляться имена моряков, очевидно, гребцов, матросов, для которых Теотим являлся начальником.

Δ/ΩΡΟΘΕ/С, вне сомнения, – личное мужское имя Δωρόθεος, принадлежавшее одному из посвятителей, очевидно, члену команды судна, где Теотим был шкипером. Это эллинское имя достаточно часто встречается в Греции уже с VI в. до н.э. – в Ахайе, Этолии, Эгине, Арголиде, Аркадии, Акарнании, Эпире, Коринфии, Иллирии, Долмации, Великой Греции и Сицилии, причем чаще всего в III–I вв. до н.э. (LGPN III. А. 136); в Аттике оно засвидетельствовано 135 раз также в основном в эпоху классики и эллинизма (LGPN II. 136, 137); на различных островах Эгеиды – 98 раз преимущественно в это же время (LGPN I. 145); в Беотии, Мегариде, Фессалии, Фокиде 59 раз с III в. до н.э. по I в. н.э. (LGPN III. В. 128, 129); в прибрежных областях Малой Азии (Иония, Эолия, Вифиния, Лидия, Мисия, Троада, Понт, включая Амис и Гераклею Понтийскую) оно представлено 31 раз с IV в. до н.э. по III в. н.э., но чаще всего в III–I вв. до н.э. (LGPN V. А. 149); в Македонии оно фиксируется главным образом в III–I вв. до н.э. (5 раз), Византии в III в. до н.э., Перинфе в V–IV вв. до н.э. (LGPN IV. 114). В причерноморской зоне греческого мира данное имя засвидетельствовано в боспорской Гермонассе в эпоху эллинизма и раннего римского времени (КБН 1094 = LGPN IV. 114).

ΜΑΑ[...] или ΜΑΑΑ [...] предположительно можно истолковать как личное имя второго дедиканта – матроса или гребца, также находившегося под началом Теотима: Μάλα[κος] или Μάλα[κων]. Эти родственные антропонимы встречаются в греческом ономастике значительно реже. Они известны в Великой Греции, Элиде (LGPN III. А. 287, VI–III вв. до н.э.), Афинах (LGPN II. 296, III в. до н.э.), Мегариде (LGPN III. В. 268, римское время), Геракле Понтийской (LGPN V. А. 278, IV–III вв. до н.э.), на Андросе и Сифносе (LGPN I. 296, III–II вв. до н.э.), в Македонии в III в. до н.э., дважды в Херсонесе Таврическом в эллинистическую эпоху (LGPN IV. 219).

Если предпочесть второй вариант реконструкции имен, то следует учитывать следующие обстоятельства. Мужское греческое имя Дорос было достаточно популярно, оно встречается в Македонии один раз в 42 г. до н.э., но чаще всего в римскую эпоху. В Северном Причерноморье оно не известно, но фиксируется в Месембрии и Каллатисе в III–II вв. до н.э. (LGPN IV. 114). Поэтому восстановление его в нашей надписи допустимо. Что касается имени на ΒΕ[...], возможно, оканчивающегося на -ος, то напрашивается единственный вариант – Βέ[γ]ος (LGPN III. А. 90, Спарта, III в. до н.э.). Однако этот антропоним не засвидетельствован в Причерноморье, он не встречается и в других регионах Эллады. К тому же при его реконструкции количество букв в стк. 7 увеличивается до семи, что вряд ли возможно. В этой связи мы отдаем предпочтение первому варианту прочтения двух последних строчек этого эпиграфического документа.

Из приведенного перечня видно, что имена Дорофей, Малакос, Малакон (или Дорос, Бегос?) пользовались наибольшей популярностью в III–I вв. до н.э., что по времени близко или даже совпадает с датировкой нашей надписи. Учитывая возможную дорийскую огласовку имени Теотима и распространенность имен Малакос в Херсонесе и Малакон в его метрополии Геракле Понтийской, можно с большой долей вероятности предположить, что названные в надписи из Кара-Тобе лица являлись моряками из Херсонеса Таврического. К сожалению, мы не знаем, служили ли они на военном или торговом судне. Известно, что Диофанту и его понтий-

скому войску помогали херсонесские воины и моряки, поэтому нельзя исключить их принадлежность союзным понтийскому полководцу соединениям. Впрочем, это могли быть и члены экипажа торгового судна, поскольку надпись, которую они поставили, очень низкого по исполнению качества, навряд ли характерного для памятников, связанных со значительными по своим последствиям победами войск Митридата Евпатора. Можно было бы предположить, что надпись сообщала о посвящении божеству или богам за более высоких начальников (или одного начальника). Однако этому противоречит структура документа, отличающаяся от вотивных надписей моряков родосского флота (см. выше). Поэтому, скорее всего, группа мореходов поставила посвящение какому-то божеству в благодарность за спасение, за благополучное прибытие или за счастливое плавание. Такие надписи появлялись в основном после его завершения или перед отправлением в море как пожелание удачи и счастья.

Упомянувшееся выше граффито с поселения Чайка показывает, что благодарственные дары богам моряки приносили согласно судовой иерархии – первыми это делали навклеры, затем матросы-гребцы. В таком случае текст посвящения из Кара-Тобе мог выглядеть так: во главе с кибернетом Теотимом некие Дорофей, Малакос или Малакон (или Дорос и Бе(...)), а также другие моряки сделали посвящение богу (или богам) по обету или в благодарность за что-то для них очень важное.

Моряки, главным образом навклеры – судовладельцы и капитаны, часто упоминаются в надписях Херсонеса (IOSPE I². 364–366, 398) и его хоры в Западной Таврике. Это связано с тем, что мимо этих берегов пролегли маршруты плавания по Понту Эвксинскому: один проходил вдоль побережья Северо-Западного Крыма, а другой начинался от Пафлагонии и вел к южному берегу Крыма и Херсонесу Таврическому. Морской каботажный путь плавания вдоль Левобережного Понта мимо Борисфена/Ольвии или от устья Дуная напрямую к Западной Таврике и далее к Херсонесу и Боспору считался сравнительно безопасным, поэтому древние судоводители использовали его в течение длительного времени³¹. Однако и здесь мореплавателей подстерегали штормы, случались и нападения пиратов – тавров и сатархов (Herod. IV. 103; Strabo VII. 4.2; Mela II. 11; Diod. III. 43. 5; Amm. Marc. XXII. 8. 33)³². Несмотря на угрозу, которую создавали пираты-сатархи близ побережья Северо-Западного Крыма, судоводители чаще все же выбирали именно данный маршрут. Помимо посвячительного граффито с поселения Чайка, об этом свидетельствуют посвящение из Ольвии Богу Внемлющему от некоего моряка или пассажира корабля Стефана, сына Александра, за прибытие в гавань (НО 73), а также надпись, обнаруженная на Ахилловом Дроме, где находился храм Ахилла Понтарха, покровителя мореходов, с упоминанием благодарственного дара от моряка с Боспора (IOSPE I². 332). Об этом же говорит и граффито на амфоре с Южно-Донузлавского городища, оставленное неким Кононом, охарактеризовавшим

³¹ Сапрыкин 1999, 217–229; 2013, 119–126; Saprykin 1999, 31–41; о путях прохождения кораблей по Черному морю см. также Максимова 1954, 45–57; Беренбейм 1958, 201; Гайдукевич 1969, 11–19; Золотарев 1979, 94–101.

³² Тавры создавали угрозу судоходству и в римскую эпоху, о чем см. *Tac. Ann.* XII. 15–21; КБН 1237: Савромат II Боспорский, присоединив Таврику, освободил море от пиратов, очевидно, в районе южного побережья Крыма, однако угроза их нападения сохранялась (см. КБН 953, 222 г. н.э.). Поэтому римляне держали свой флот в этом регионе, ибо опасались нападений тавров (*Jos Bell. Jud.* II. 16.4).

себя как происходящего «из моряков» (*ναυτικῶν*)³³. В этот ряд надписей моряков теперь можно поставить и публикуемый памятник из Кара-Тобе.

Прибрежная зона в Северо-Западном Причерноморье, особенно в районе Кинбурна и Западной Тавриды, во II в. до н.э. попала под влияние крымских скифов, которые могли использовать в своих интересах возможности ольвиополитов по его охране. Это позволяло Ольвии поддерживать отношения с Херсонесом, а также с поселениями в Северо-Западном Крыму. Ранее, в конце IV – начале III в. до н.э. какой-то гражданин Ольвии изгнал с острова Ахилла (Левки) захвативших его сатархов и тавров «для грабежа эллинов и бывших с ними» (IOSPE I². 325)³⁴. Ответственность Ольвии за безопасность судоходства близ побережья Западной Таврики особенно повысилась после того, как Скилур установил над ней свой протекторат, а херсонеситы утратили западнокрымские владения. Туда сразу устремились ольвийские торговцы и благодаря их посредничеству иноземные эмпоры, о чем могут свидетельствовать находки монет Месембрии, Истрии, Афин и других центров³⁵. На Кара-Тобе доля монет городов Малой Азии и Западного Причерноморья II – первой трети I в. до н.э. необычно велика – до трети всех определяемых экземпляров (см. выше). Крымские скифы также были озабочены безопасностью судоходства у западных берегов Таврики и у острова Левка, так как были заинтересованы в торговле, особенно в вывозе пшеницы. Во II в. до н.э. ольвийский наварх Посидей, сын Посидея, находившийся на службе у царей Крымской Скифии, во главе эскадры ольвийских кораблей очистил этот сектор Черного моря от пиратствовавших сатархов (IOSPE I². 672; см. также 77, 78, 168, 670, 671)³⁶.

Популярность маршрута судоходства вдоль побережья Западной Таврики объяснялась еще и тем, что древнегреческие мореходы считали этот путь находившимся под защитой богов, наделенных сотерическими и апотропеическими функциями и считавшихся их покровителями. Там располагались храмы Ахилла Понтарха на Левке (о-ве Змеином) и Тендре (Ахиллов Дром)³⁷, херсонесской богини Девы на мысе Фиолент, святилище богини Тарги, местного женского божества – покровительницы природы, всего сущего и водной стихии, известное как Джангуль I на Тарханкуте³⁸, а также священный комплекс на берегу моря в районе Сакской пересыпи, посвященный Артемиде, а затем богам, популярным в римскую эпоху³⁹. Проплывавшие мимо моряки делали посвящения и приносили дары богам-охранителям – так они поступали и в тех местах и гаванях, где останавливались, укрываясь от непогоды и шторма.

В район Кара-Тобе и соседние поселения спорадически прибывали корабли, что подтверждают находка на городище свинцовой детали якоря, а также надписи с

³³ Дашевская 1970, 51–53.

³⁴ Толстой 1918, 41; Брашинский 1973, 130.

³⁵ Артамонов 1948, 72; Внуков, Коваленко 2004, 306–315; Сапрыкин 2005, 96–101.

³⁶ М.И. Ростовцев предполагал, что пираты, которые опустошали Левку в III в. до н.э., и пираты, которых победил Посидей (IOSPE I². 325, 672), могли быть связаны с населением Крымской Скифии (Ростовцев 1918, 190, 191; см. также Дашевская 1960, 261–265; Соломо-ник 1952, 43; Брашинский 1973, 130; Щеглов 1978, 132; Сапрыкин 1986, 204; Виноградов 1989, 241–246).

³⁷ Русяева 2004, 177–190; 2006, 98–123.

³⁸ Сапрыкин 2014, 7–24.

³⁹ Ланцов 2003, 52. См. также Внуков 2007б, 158–163, по мнению которого это святилище начало функционировать не ранее 20-х годов н.э.

Чайки и Южно-Донузлавского городища. Побережье Каламитского залива (кроме Керкинитиды) не имеет естественных укрытий, но в спокойную погоду удобно для высадки. Очевидно, что после потери Херсонесом административного контроля над этой территорией греческие купцы наладили здесь торговлю различными товарами. Из местных поселений, прежде подчинявшихся Херсонесу, вывозили в основном зерно⁴⁰. Таким образом, надписи моряков, найденные в этом регионе, могли быть поставлены теми из них, кто привозил товар из Херсонеса и других греческих портов. Поэтому корабль, управлявшийся кибернетом Теотимом, предположительно мог доставить в район поселения Кара-Тобе какой-то товар и взять оттуда на борт груз. Возможно, что он плыл дальше или возвращался из дальнего плавания вдоль местных берегов обратно в Херсонес.

Третья надпись с городища Кара-Тобе представляет собой граффито, нанесенное между ручками на шейке чернолакового кубка (рис. 5, полевой номер КТ-11/107). Найдены четыре его фрагмента, на которых сохранились остатки греческих букв, при этом два обломка состыковываются друг с другом. Они найдены в 2011 г. в помещении 71₂, расположенном в юго-восточном углу Центрального строительного комплекса греческой крепости. Помещение входит во внутренний восточный ряд, ограничивающий Центральный двор. Фрагменты сосуда залегали над нижней вымосткой помещения, которая относится к самому раннему строительному горизонту 1а крепости. В том же слое была обнаружена монета Тиры типа «голова бородатого Асклепия в повязке вправо / алтарь со змеей, ΤΥΡΑ»⁴¹. Примечательно, что в соседнем помещении 75 также в нижнем слое была найдена верхняя часть точно такого же кубка лучшей сохранности, но без граффито (рис. 6). Там же обнаружена херсонесская монета типа: «голова Афины вправо, надчеканка – звезда / грифон вправо, вверху ΧΕΡ, в обрезе имя монетария ΑΠΟΛΛΟΔΩΡΟΥ»⁴². Надчеканка свидетельствует о продолжительном периоде хождения монеты.

Подобные сосуды колоколовидной формы с растительным орнаментом на шейке и уплощенными ручками с декоративными налечами хорошо известны в Причерноморье и Восточном Средиземноморье. В разных публикациях их называют по-разному: кубками, канфарами⁴³, скифосами⁴⁴. Эта форма действительно берет начало от аттических канфаров. Лак кара-обинских сосудов немного прозрачный, коричневого оттенка, характерный для лаковой керамики позднеэллинистического времени.

Подобные кубки в Пергаме, одном из вероятных центров их производства, специально исследовали К. Мейер-Шлихтманн и Д. Бер⁴⁵. Кара-обинские сосуды относятся к типу S 6 группы 2 (скифосы с отогнутым венчиком) по К. Мейер-Шлихтманн и датируются II – второй четвертью I в. до н.э.⁴⁶ Ближайшие аналогии

⁴⁰ Внуков 2006, 257–261. При раскопках скифских слоев на поселении Тарпанчи были обнаружены запасы ячменя и пшеницы, предназначенные для вывоза, но оставшиеся в зернохранилище, по мнению А.Н. Щеглова, вследствие угрозы нападения войска Диофанта и херсонеситов в конце II в. до н.э. В одной из зерновых ям III – начала II в. до н.э. на Беляусе были также найдены остатки зернового запаса (Щеглов 1978, 103). На Кара-Тобе открыто более 400 зерновых ям, в которых было обугленное зерно.

⁴¹ Анохин 1989, 117, тип 465: ок. 140–130 гг. до н.э.

⁴² Анохин 1977, 145, тип 159: 180–170 гг. до н.э.

⁴³ Парович-Пешикан 1974, 80. Прим. 66. Рис. 77, 1; Behr 1988, 113.

⁴⁴ Meyer-Schlichtmann 1988, 67–68.

⁴⁵ Meyer-Schlichtmann 1988; Behr 1988.

⁴⁶ Meyer-Schlichtmann 1988, 67; Taf. 8, 29; Taf. 39, S 6; Taf. 40, S 6.

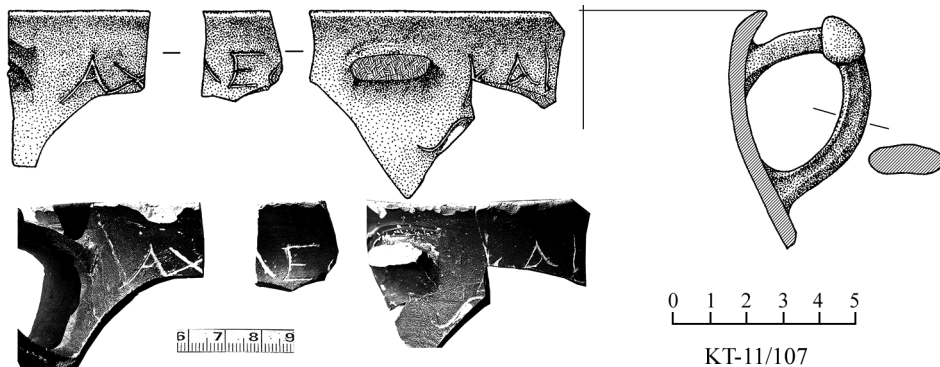


Рис. 5. Граффито на сосуде с упоминанием Ахилла. Кара-Тобе

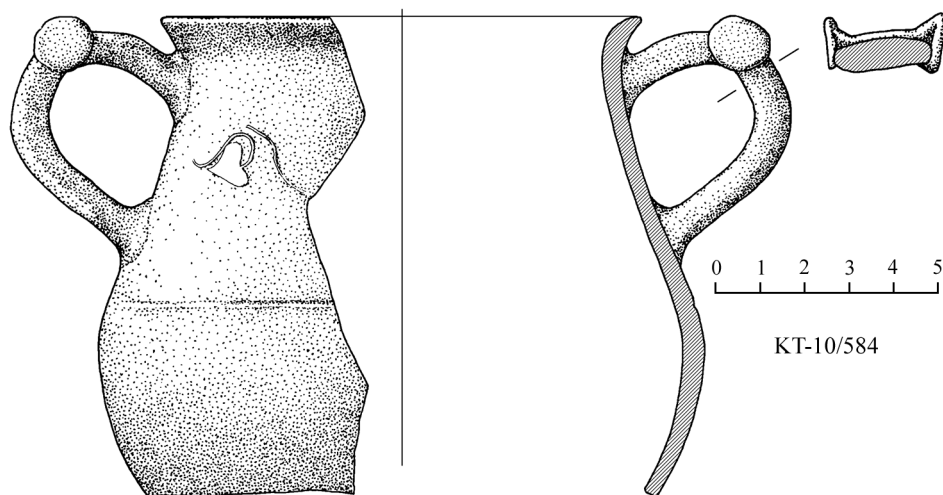


Рис. 6. Сосуд, аналогичный сохранившему имя Ахилла. Кара-Тобе

кубок из Кара-Тобе в Пергаме относятся к концу эволюционной фазы 2 и к фазе 3⁴⁷. Кубки датируются соответственно концом III – концом II в. до н.э. и концом II – серединой I в. до н.э. Совершенно такой же кубок с таким же орнаментом был найден и в слое пожара 1 подгоризонта E1 в Южном дворце на городище Неаполя Скифского. Судя по дате наиболее поздних клейм на ручках родосских амфор из слоя этого пожара (эпоним Тимофей), он произошел после 128 г. до н.э.⁴⁸ Таким образом, стратиграфия находки публикуемого граффито, комплекс связанного с ним материала и аналогии сосуду позволяют отнести его к концу II – началу I в. до н.э., что соответствует датировке строительного горизонта 1а городища. Сохранившаяся надпись выглядит следующим образом:

Ἀχ[ιλ]λέω[ς] καὶ [...]

Перевод: «кубок Ахилла и (...)» или «священный дар Ахилла и (...)».

⁴⁷ Behr 1988, 122, Abb. 4, 14; 125, Abb. 6, 20; 113; 114.

⁴⁸ Зайцев 1998, 57, 58. Рис. 3, 25; 2003, 14. Рис. 59, 2; 16, 17. Табл. 1. По непонятной причине автор, невзирая на дату самых поздних клейм (128 г. до н.э. по: Finkielsztein 2001, 195. Tabl. 21), датирует этот пожар 135–131 гг. до н.э. (Зайцев 2003, 21. Табл. 2).

Можно было бы предположить, что Ἀχιλλεύς в этой надписи – личное имя владельца сосуда (ср. LGPN IV. 63), достаточно широко засвидетельствованное в Причерноморье, в частности, в Пантикапее, Ольвии, Истрии, Томах, а также во Фракии и Македонии. Однако этому противоречит соединительный союз καὶ [...], который подразумевает, что кубок принадлежал не только Ахиллу, но и какому-то другому человеку. Обычно владельческие граффити на донцах и на внутренней поверхности сосудов содержали одно имя владельца (чаще всего его аббревиатуру), иногда сопровождаемое патронимиком⁴⁹. Граффити на внешней стороне тулова сосудов, особенно нанесенные большими буквами под венчиком, как правило, являлись посвятельными либо сакральными, говорившими о том, что сосуд принадлежал богу, точнее, его храму или святилищу, как общественному⁵⁰, так и домашнему. Поэтому можно с большой долей вероятности полагать, что данное граффито сакральное, и в нем упоминался герой – бог Ахилл и еще какое-то божество, связанное с ним в религиозно-мифологическом плане.

Культ Ахилла не был популярен в дорийском Херсонесе и на его сельской периферии. Известно всего несколько граффити – посвящений на чернолаковой посуде, которые сохранили только начальные буквы имени этого героя: ΑΧΙ, ΑΧ (ГАХ № 388–402). На хоре Херсонеса зафиксировано всего два граффити ΑΧ, которые могут быть предположительно связаны с этим героем. Одно происходит с усадьбы в районе балки Бермана, другое из Северо-Западного Крыма, из района оз. Донузлав⁵¹. Не исключено, что эти аббревиатуры скрывали личные теофорные имена владельцев сосудов типа Ахиллодор, Ахиллей, Ахиллетос, Ахиллий и т.п. И только одно херсонесское граффито Ἀχιλλεῖ[ι] можно уверенно связывать с культом героя Ахилла (ГАХ № 388).

Незначительное количество посвящений из Херсонеса показывает, что культ Ахилла там был не государственным, а скорее частным. Ахилла могли почитать главным образом иностранцы, представители ионийских полисов, где его культ широко засвидетельствован. Находки монет Херсонеса в святилищах на Левке и Ахилловом Дроме (Тендра) позволили высказать предположение, что в Херсонесе Таврическом культ Ахилла мог возникнуть под влиянием ионийских греков⁵².

В этом плане любопытно посвятельное граффито на обломке амфоры, обнаруженное при раскопках святилища местной богини Тарги (Джангуль 1) на полуострове Тарханкут, которое функционировало в середине II в. до н.э.: Δια ?[.../...]Ν Ἀχ(ι)λλεῖ Σω[τήρι (καὶ)] / Ταρκη(ι) Σωτ[εῖραι] / [ἀνέθη]κευ(?)⁵³. Ахилл с эпиклесой Сотер впервые засвидетельствован на хоре, принадлежавшей Херсонесу Таврическому. На Березани найдено граффито Ἀχιλλῖ Σωτῆρι, что позволило датировать возникновение культа Ахилла Спасителя V в. до н.э. На острове Левке, где находилось панпонтийское святилище Ахилла Понтарха, герой мог также почитаться в ипостаси Сотера⁵⁴. Ахилл Понтарх, покровитель мореходов, выступал как

⁴⁹ Сапрыкин, Масленников 2007, № 613, 854.

⁵⁰ Это подтверждают клейма с упоминанием богов на ойнохое из Белгорода-Днестровского в виде барельефа Ахилла и ретроградной надписью Ἀχιλλεῖω[ς] (Нуре 2006b, 156. Taf. 41, 2–4).

⁵¹ Соломоник 1984, № 40, 431.

⁵² Соломоник 1976, 135; Русяева 2005, 475.

⁵³ Тохтасев 2013, 195. Рис. 1, 1; Сапрыкин 2014, 18, 19.

⁵⁴ Яйленко 1980, 87; Охотников, Островерхов 1993, 55. На рис. 13, 5 видны остатки граффито с сохранившимися буквами ТНР, что можно трактовать как [Σω]τήρι[ι].

спаситель людей на море, их защитник от разных бедствий и несчастий⁵⁵, поэтому и получил эпитет «Сотер».

К сожалению, среди посвячительных и сакральных граффити и надписей из Ольвии, Березани, Бейкуша и Левки не удалось обнаружить ни одного памятника, где Ахилл упоминался бы вместе с каким-либо другим божеством. Однако в устье Тилигульского лимана в окрестностях Ольвии была найдена мраморная плита с посвящением Ахиллу Понтарху и его матери Фетиде II в. н.э. (IOSPE I². 142). Фетида почиталась ольвиополитами в одном культе с сыном, поскольку, согласно мифам, священный остров Левка, над которым патронировала Ольвия, возник при участии этой богини, чтобы она смогла переселить туда своего сына. Когда Ахилл стал верховным божеством Ольвии, культ Фетиды стал популярным и богиню почитали уже вместе с сыном. По мнению А.С. Русяевой, их совместный культ появился в римское время⁵⁶. Однако Ахилл был одним из главных божеств на Левке и в Ольвии и в более раннее время, поэтому совместный культ Ахилла и Фетиды мог сложиться еще в доримскую эпоху⁵⁷. В этой связи не исключено, что в граффито из Кара-Тобе могла быть упомянута именно мать Ахилла – богиня Фетида, которую почитали вместе с сыном-героем. Однако это только правдоподобное предположение, так как любое дополнение этой надписи будет исключительно умозрительным.

Ахилл Понтарх считался владыкой Понта и острова Левка, где находилось самое известное его святилище⁵⁸. Другое его святилище располагалось на Ахилловом Дроме (Тендра), где в его честь проводились агоньи⁵⁹. Культ Ахилла широко распространился на хоре Ольвии. На поселении Бейкуш, расположенном на ольвийской периферии, находилось одно из самых древних его культовых мест⁶⁰. В Северо-Западном Причерноморье Ахилл Понтарх считался не только покровителем моряков, но и хтоническим божеством. Он даже имел эпиклему «Благосклонно внемлющий бог» и «герой» – Герос – бог, почитаемый во Фракии (НО 90)⁶¹. Владыка Понта, бог и обожествленный герой, получивший популярность среди эллинов в северо-западной части Черного моря, он был наделен сотерическими, апотропеическими и хтоническими чертами, поэтому приходил на помощь морякам. Можно достаточно уверенно утверждать, что Ахилл нашей надписи и Ахилл Сотер, которому сделали посвящение в святилище Тарги на Тарханкуте вместе с почитаемой там богиней Таргой Спасительницей, функционально близки друг другу и выступали в качестве элемента ольвийско-березанского культа Ахилла Понтарха.

⁵⁵ Русяева 1992, 73; 2005, 477; Rusjaeva 2006, 41.

⁵⁶ Русяева 1992, 82.

⁵⁷ Дион Хрисостом (XXXVI = SC I, 1, p. 174) сохранил сведения, что ольвиополиты любят Ахилла, читают «Илиаду» Гомера, а эта любовь безусловно восходит к древнейшим временам существования Ольвии. В так называемом Березанском гимне острову и Ахиллу I в. н.э., который мы, в отличие от Ф.В. Шелова-Коведяева, но вслед за А.С. Русяевой считаем гимном острову Левка, герой-бог Ахилл величается как «дитя Фетиды» (Шелов-Коведяев 1990, 58; Ochotnikov 2006, 68; Hupе 2006, 218, Кат. № 7. Taf. 44, 1). Это явно восходит к древнейшим пластам почитания Ахилла в Ольвии, что подтверждают посвящения ему на Левке, датирующиеся IV в. до н.э. (IOSPE I². 326, 327).

⁵⁸ Ochotnikov 2006, 49–87.

⁵⁹ Tunkina 2006, 89–110; Русяева 2006, 98–123.

⁶⁰ Buisikh 2000, 317–332; 2006, 111–154.

⁶¹ Хоммель 1981, 53; Диатроптов 2001, 11–23; см. также Яйленко 1980, 88; Rusjaeva 2006, 37; Hupе 2006, № 6: Ἀχιλλεὶ Ἦρωι.

Не исключено, что граффито на кубке из Кара-Тобе принадлежало не херсонеситам, а солдату располагавшегося здесь понтийского гарнизона, выходцу из Северо-Западного Причерноморья. Размещение войск на Кара-Тобе косвенно подтверждается особенностями планировки Центрального строительного комплекса греческой крепости (часть которого, возможно, служила казармой⁶²), а также сравнительно большим количеством найденных монет, обращавшихся в митридатовское время (см. выше). Соалтарным божеством героя, которому также принадлежал кубок, могла быть Фетида. Если принять во внимание совместное посвящение Ахиллу Спасителю и Тарге Спасительнице в святилище Джангуль 1, то можно предположить, что в Северо-Западном Крыму греки иногда ассоциировали ее с местной богиней Таргой.

Таким образом, все три публикуемые надписи из Кара-Тобе относятся к периоду позднего эллинизма. Посвящение Деве, видимо, было сделано в III–II вв. до н.э., когда власть и влияние Херсонеса Таврического на его дальней хоре отчетливо себя проявляла. Надпись кибернета и матросов, без сомнения, принадлежит команде корабля, который посетил берега Западной Таврики. Она могла быть поставлена уже в период господства Митридата Евпатора, когда Херсонесу удалось вернуть часть бывшей хоры в Северо-Западном Крыму. К этому же времени, по-видимому, следует отнести и надпись с упоминаем Ахилла.

Литература

1. Анохин В.А. 1977: Монетное дело Херсонеса. Киев.
2. Анохин В.А. 1986: Монетное дело Боспора. Киев.
3. Анохин В.А. 1989: Монеты античных городов Северо-Восточного Причерноморья. Киев.
4. Анохин В.А. 1999: История Боспора Киммерийского. Киев.
5. Артамонов М.И. 1948: Скифское царство в Крыму // ВЛГУ. 8, 56–78.
6. Белецкий А.А. 1975: Греческие надписи Ольвии из раскопок 1950–1967 гг., хранящиеся в Киеве // Ольвия / С.Д. Крыжицкий (ред.). Киев, 92–117.
7. Беренбейм Д.Я. 1958: О пути греков через Черное море // СА. 3, 201–203.
8. Берзин Э.О. 1961: Горгиппийский агонистический каталог // СА 1, 111–127.
9. Брашинский И.Б. 1973: Понтийское пиратство // ВДИ. 3, 124–133.
10. Виноградов Ю.Г. 1978: О методике обработки греческих эпиграфических памятников (По ольвийским материалам) // Методика изучения древнейших источников по истории народов СССР / В.Т. Пашуто (ред.). М., 46–76.
11. Виноградов Ю.Г. 1989: Политическая история Ольвийского полиса в VI–I вв. до н.э. М.
12. Виноградов Ю.Г. 1997: Херсонесский декрет о «несении Диониса» IOSPE I². 343 и вторжение сарматов в Скифию // ВДИ. 3, 104–124.
13. Виноградов Ю.Г., Внуков С.Ю. 1989: Греческая надпись со скифского городища Кара-Тобе // Проблемы скифо-сарматской археологии Северного Причерноморья. Тезисы докладов конференции / Ю.Г. Виноградов (отв. ред.). Запорожье, 27–29.
14. Внуков С.Ю. 1997: Исследования городища и могильника Кара-Тобе // Археологические исследования в Крыму, 1994 год / В.А. Кутайсов (отв. ред.). Симферополь, 66–69.
15. Внуков С.Ю. 1999: Раскопки городища и некрополя Кара-Тобе у г. Саки в 1998 г. // ПИФК VIII, 207–211.
16. Внуков С.Ю. 2004: О местоположении древнего Евпатория в свете результатов археологических исследований последних лет // Археология Северо-Западного Крыма / Т.Е. Приднева (отв. ред.). Симферополь, 12–19.
17. Внуков С.Ю. 2006: Причерноморские амфоры I в. до н.э. – II в. н.э. Часть II. Петрография хронология, проблемы торговли. СПб.
18. Внуков С.Ю. 2007а: Центральный строительный комплекс городища Кара-Тобе (конец II – первая половина I в. до н.э.) // Древняя Таврика / Ю.П. Зайцев, В.И. Мордвинцева (ред.). Симферополь, 67–80.

⁶² Внуков 2007а, 74, 75.

19. Внуков С.Ю. 2007б: Рец.: С.Б. Ланцов. Античное святилище на западном берегу Крыма. Киев, 2003 // РА. 2, 158–162.
20. Внуков С.Ю. 2010: Новые исследования и находки на городище Кара-Тобе в Северо-Западном Крыму // СΥΜΒΟΛΑ. Античный мир Северного Причерноморья. Новейшие находки и открытия. Вып. 1 / А.А. Масленников (ред.). Москва–Киев, 45–50.
21. Внуков С.Ю. 2013: Амфоры римского времени городища Кара-Тобе // ДБ. 17, 21–54.
22. Внуков С.Ю., Коваленко С.А. 1998: Мегарские чаши с городища Кара-Тобе // Эллинистическая и римская керамика в Северном Причерноморье. Труды ГИМ. 102. 61–76.
23. Внуков С.Ю., Коваленко С.А. 2004: Монетные находки на городище Кара-Тобе в Северо-Западном Крыму // ПИФК XIV, 306–315.
24. Внуков С.Ю., Коваленко С.А. 2007: Уникальный статер боспорского царя Асандра с городища Кара-Тобе // ДБ. 11, 51–58.
25. Внуков С.Ю., Мордвищева В.И. 2008: Наконечник браслета в «зверином стиле» с городища Кара-Тобе // ДБ. 12 (1), 114–126.
26. Гайдукевич В.Ф. 1969: О путях прохождения древнегреческих кораблей в Понте Эвксинском // КСИА. 46, 11–19.
27. Голенцов А.С., Дашевская О.Д. 1981: Надгробие воина с херсонесской хоры // ВДИ. 2, 109–114.
28. Дашевская О.Д. 1960: Четвертая надпись Посидея из Неаполя Скифского // СА. 1, 261–265.
29. Дашевская О.Д. 1970: Два граффити на амфорах Южно-Донузлавского городища // КСИА. 124, 51–53.
30. Диатроптов П.Д. 2001: Культ героев в античном Северном Причерноморье. М.
31. Доватур А.И. 1965: Краткий очерк грамматики боспорских надписей // КБН, 797–831.
32. Жебелёв С.А. 1953: Северное Причерноморье. М.–Л.
33. Зайцев Ю.П. 1998: Керамика с лаковым покрытием из слоя пожара 1 Южного дворца Неаполя Скифского // Эллинистическая и римская керамика в Северном Причерноморье. Труды ГИМ. 102, 52–60.
34. Зайцев Ю.П. 2003: Неаполь Скифский (II в. до н.э. – II в. н.э.). Симферополь.
35. Золотарев М.И. 1979: Новые факты о древних морских путях в Понте Эвксинском // Проблемы греческой колонизации Северного и Восточного Причерноморья / О.Д. Лордкипанидзе (ред.). Тбилиси, 94–101.
36. Кац В.И. 1994: Керамические клейма Херсонеса Таврического. Саратов.
37. Книнович Т.Н. 1966: Греческое лапидарное письмо в памятниках Ольвии // НЭ. 6, 3–30.
38. Кутайсов В.А. 2004: Керкинитиды в античную эпоху. Киев.
39. Кутайсов В.А. 2013: Античный полис Керкинитиды. Симферополь
40. Ланцов С.Б. 2003: Античное святилище на западном берегу Крыма. Киев.
41. Латышев В.В. 1909: ПОНТИКА. СПб.
42. Максимова М.И. 1954: Краткий путь через Черное море и время его освоения греческими мореходами // МИА. 33, 45–57.
43. Охотников С.Б., Островерхов А.С. 1993: Святилище Ахилла на острове Левке (Змеином). Киев.
44. Парович-Пешикан М. 1974: Некрополь Ольвии эллинистического времени. Киев.
45. Ростовцев М.И. 1907: Митридат Понтийский и Ольвия // ИАК. 22, 21–27.
46. Ростовцев М.И. 1915: Сириск – историк Херсонеса Таврического // ЖМНП, апрель, 151–170.
47. Ростовцев М.И. 1918: Новая книга о Белом острове и Таврике // ИАК. 65, 177–197.
48. Русяева А.С. 1992: Религия и культуры античной Ольвии. Киев.
49. Русяева А.С. 2004: О храме Ахилла на острове Левке в Понте Эвксинском // ВДИ. 1, 177–190.
50. Русяева А.С. 2005: Религия понтийских эллинов в античную эпоху. Киев.
51. Русяева А.С. 2006: Святилище Ахилла на Тендре в контексте истории и религии Ольвии Понтийской // ВДИ. 4, 98–123.
52. Сапрыкин С.Ю. 1980: К типологии двух групп монет Херсонеса // СА. 3, 43–57.
53. Сапрыкин С.Ю. 1986: Гераклея Понтийская и Херсонес Таврический. М.
54. Сапрыкин С.Ю. 1996: Понтийское царство. М.
55. Сапрыкин С.Ю. 2002: Из музыкальной и общественной жизни Херсонеса Таврического в римскую эпоху (К надписи IOSPE P. 365) // ВДИ. 2, 72–84.
56. Сапрыкин С.Ю. 2005: Денежное обращение на хоре Херсонеса Таврического в античную эпоху. М.
57. Сапрыкин С.Ю. 2013: Понтийские проксении и маршруты плаваний греков по Черному морю // Причерноморье в античное и раннесредневековое время / А.Н. Коваленко (ред.). Ростов-на-Дону, 118–126.
58. Сапрыкин С.Ю. 2014: Памятники «малой» эпиграфики из Северо-Западного Крыма античной эпохи // Материалы к археологической карте Крыма. Вып. XIV. История и археология Северо-Западного Крыма / В.А. Кутайсов, Т.Н. Смекалова (ред.). Симферополь, 7–31.

59. *Сапрыкин С.Ю., Масленников А.А.* 2007: Граффити и дипинти хоры античного Боспора. Симферополь–Керчь.
60. *Сапрыкин С.Ю., Попова Е.А.* 2014: Посвящение моряков с городища Чайка в Северо-Западном Крыму // *Lanterna nostra*. Сборник в честь 90-летия профессора И.Л. Маяк / С.Ю. Сапрыкин, Н.В. Бугаева (ред.). М., 51–65.
61. *Соломоник Э.И.* 1952: О Скифском государстве и его взаимоотношениях с греческими городами Северного Причерноморья // *Археология и история Боспора* / В.Ф. Гайдукевич (ред.). Симферополь, 103–128.
62. *Соломоник Э.И.* 1964: Новые эпиграфические памятники Херсонеса. Киев.
63. *Соломоник Э.И.* 1976: Некоторые группы граффити из античного Херсонеса // *ВДИ*. 3, 121–142.
64. *Соломоник Э.И.* 1984: Граффити с хоры Херсонеса. Киев.
65. *Толстой И.И.* 1917: Таврическая богиня // *ЖМНП*, май, 139–150.
66. *Толстой И.И.* 1918: Остров Белый и Таврика на Эвксинском Понте. Пг.
67. *Тохтасьев С.Р.* 2013: Из ономастики Северного Причерноморья. XXI. TRAKANA // *ВДИ*. 1, 193–196.
68. *Хаммель Х.* 1981: Ахилл-бог // *ВДИ*. 1, 53–77.
69. *Шелов-Коведяев Ф.В.* 1990: Березанский гимн острову и Ахиллу // *ВДИ*. 3, 49–62.
70. *Щеглов А.Н.* 1978: Северо-Западный Крым в античную эпоху. Л.
71. *Яйленко В.П.* 1980: Граффити Левки, Березани и Ольвии // *ВДИ*. 2, 72–99.
72. *Яйленко В.П.* 1999: Призрак боспорского Сатира в Ольвии и тени ольвиополитов да митридатовых солдат в Западном Крыму: комментарий к эпиграфическим видениям // VI чтения памяти профессора В.Д. Блаватского. М., 123–125.
73. *Behr D.* 1988: Neue Ergebnisse zur pergamenischen Westabhangkeramik // *Istanbuler Mitteilungen* 38, 97–178.
74. *Buiskikh S.B.* 2000: Das Achilleus-Heiligtum in der Chora von Olbia Pontica aus Archaischer Zeit // *Problemi della chora coloniale dall'Occidente al Mar Nero*. Taranto, 317–332.
75. *Buiskikh S.B.* 2006: Kap Bejkuš – Kap des Achilleus: eine Kultstätte des göttlichen Heros im Mündungsgebiet des Bug // *Der Achilleus-Kult im nördlichen Schwarzmeerraum vom Beginn der griechischen Kolonisation bis in die römische Kaiserzeit* / J. Hupe (Hrsg.). Rahden, 111–154.
76. *Casson L.* 1971: *Ships and Seamanship in the Ancient World*. Princeton.
77. *Finkielstein G.* 2001: *Chronologie détaillée et révisée des éponymes amphoriques rhodiens, de 270 à 108 av. J.-C. environ. Premier bilan (BAR IS 990)*. Oxf.
78. *Hupe J.* 2006a: Akkulturationsprozesse im Spiegel des Achilleus-Kultes // *Der Achilleus-Kult im nördlichen Schwarzmeerraum vom Beginn der griechischen Kolonisation bis die römische Kaiserzeit* / J. Hupe (Hrsg.). Rahden, 235–241.
79. *Hupe J.* 2006b: *Der Achilleus-Kult in Tyras* // *Der Achilleus-Kult im nördlichen Schwarzmeerraum vom Beginn der griechischen Kolonisation bis in die römische Kaiserzeit* / J. Hupe (Hrsg.). Rahden, 155–160.
80. *Meyer-Schlichtmann C.* 1988: Die pergamenische sigillata aus der Stadtgrabung von Pergamon: Mitte 2. Jh. v. Chr. – Mitte 2. Jh. n. Chr. (Pergamenische Forschungen 6). B.
81. *Minns E.* 1913: *Scythians and Greeks. A survey of ancient history and archaeology on the north coast of the Euxine from the Danube to the Caucasus*. Camb.
82. *Ochotnikov S.B.* 2006: Achilleus auf der Insel Leuke // *Der Achilleus-Kult im nördlichen Schwarzmeerraum vom Beginn der griechischen Kolonisation bis in die römische Kaiserzeit* / J. Hupe (Hrsg.). Rahden, 49–88.
83. *Rusjaeva A.S.* 2006: Forschungsgeschichte des Achilleus-Kultes in der russischen und ukrainischen Wissenschaft // *Der Achilleus-Kult im nördlichen Schwarzmeerraum vom Beginn der griechischen Kolonisation bis in die römische Kaiserzeit* / J. Hupe (Hrsg.). Rahden, 19–30.
84. *Saprykin S.Ju.* 1999: Proxenic Decrees of Tauric Chersonesus and Sea-Routes in Pontus Euxinus // *Orbis Terrarum*. 5, 31–41.
85. *Segre M.* 1936: Dedicata votiva dell' equipaggio di una nave rodica // *Clara Rhodos*. 8, 225–244.
86. *Tunkina I.V.* 2006: Archivmaterialien aus dem ersten Drittel des 19. Jhs. Über das Achilleus-Heiligtum auf der Landzunge von Tendra // *Der Achilleus-Kult im nördlichen Schwarzmeerraum vom Beginn der griechischen Kolonisation bis in die römische Kaiserzeit* / J. Hupe (Hrsg.). Rahden, 89–111.
87. *Vinogradov Ju.G., Vnukov S.Yu.* 1997: Eine bisher unbekannt Episode aus dem Krieg Mithridtes VI Eupators gegen die Krimskythen // *Ju. Vinogradov. Pontische Studien*. Mainz, 493–500.
88. *Wilhelm A.* 1933: König Mithridates Eupator und Olbia // *Klio*. 29, 50–59.

GREEK INSCRIPTIONS FROM KARA TOBE (NORTH-WESTERN CRIMEA)

Sergey Yu. Saprykin, Sergey Yu. Vnukov

The authors publish two inscriptions on stone and one graffito from the settlement of Kara Tobe in North-Western Crimea, dated to the late Hellenistic period. The first inscription, a dedication to the goddess Virgin, patroness of Chersonesus Taurica (or a theophoric name connected with that of the goddess), attests to a strong religious influence of Chersonesus on its remote chora. The second inscription, a dedication made by a *kybernetes* and his crew, once more proves the intensive use of the sea way along the coast of Western Tauris. The inscription was made by a crew of a ship which had arrived in North-Western Crimea, most probably for trade purposes. It mentions the *kybernetes* Theotimos and two or three sailors: Dorotheos, Malakos (or Malakon) and perhaps Doros, as well as a certain Be(...). The third inscription, a graffito on a vase, proves the spread of Achilleus' cult in this region, probably, from the Ionian centres of the North-Western areas(?) of Western Pontos.

Keywords: Chersonesus Taurica, North-Western Crimea, Kara Tobe, goddess Virgin, Diophantus, *kybernetes*, Theotimos, Achilleus, Thetis, Targa, Olbia Pontica.

S. Saprykin
Lomonosov Moscow State University,
Moscow, Russia

mithridates@mail.ru

S. Vnukov
Institute of Archaeology,
Russian Academy of Sciences,
Moscow, Russia

vnukov@mail.ru

© 2015 г.

Вестник древней истории
2015, № 2, с. 119–139.

Л. В. Семенченко

АПАМЕЙСКАЯ ЛЕГЕНДА О НОЕВОМ КОВЧЕГЕ¹

Статья посвящена детальному исследованию легенды, происходящей из крупного малоазийского центра – города Келены–Апамея Киботос. Возможное иудейское или христианское происхождение этой легенды о прибытии в Келены–Апамею Ноева ковчега на протяжении долгого времени служит предметом дискуссии в научной историографии. Автор рассматривает все имеющиеся на сегодняшний день литературные, эпиграфические, иконографические и топонимические свидетельства об этой легенде, а также результаты недавних археологических разведок. Анализ этих сведений позволяет точнее датировать происхождение легенды, реконструировать обстоятельства ее создания, а также более подробно проследить этапы ее развития.

Ключевые слова: Апамея Киботос, Келены, легенда о Ковчеге, Марсий, период Ранней империи, монеты Апамеи, иконография, топография, фригийские надписи, христианская литературная традиция, Оракулы Сивиллы.

Семенченко Лада Владиславовна – кандидат исторических наук, научный сотрудник Института всеобщей истории РАН.

¹ Статья подготовлена в рамках проекта РФФИ 13-06-00746.